

长江集装箱运价指数情况分析

Yangtze River Containerized Freight Index

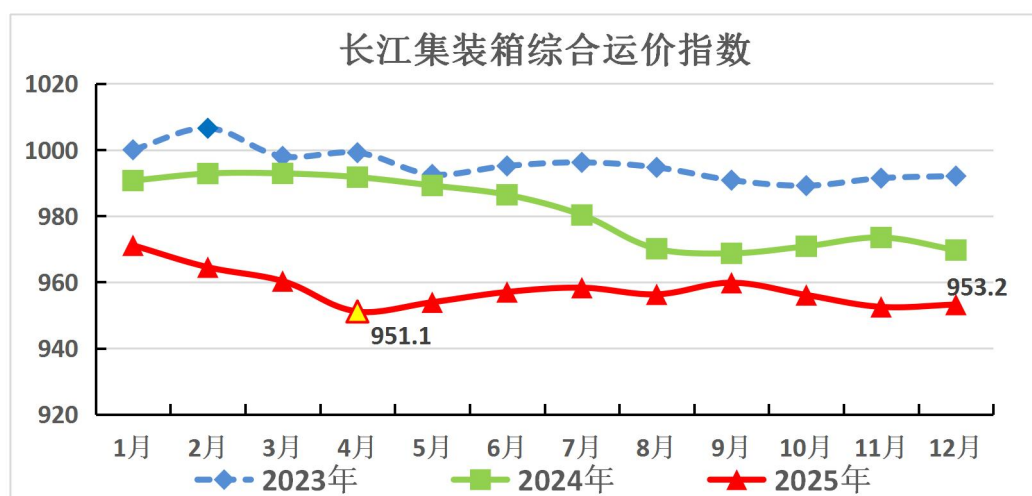
(总第 216 期)

长江航运发展研究中心

2026 年 1 月

一、总体情况

2025 年 12 月，长江集装箱综合运价指数 953.2，环比上涨 0.1%，同比下降 1.7%，整体呈现“环比小幅回升、同比仍处低位”的运行态势。分区域看，上游运价指数 949.2，环比上涨 0.1%，同比下降 2.2%；中游运价指数 970.9，环比上涨 0.3%，同比下降 0.7%；下游运价指数 946.7，环比下跌 0.1%，同比下降 1.9%。分贸易类型看，内贸运价指数 933.2，环比上涨 0.2%，同比下降 2.7%；外贸运价指数 985.3，环比下跌 0.1%，同比下降 0.2%。



备注：本报告中的指数均为定基指数，2023 年 1 月基期指数值为 1000，黄色标注近三年最低点，下同。

二、本月市场分析

（一）总体运行特征

12月长江集装箱市场总体表现为“内贸强、外贸弱”，综合运价指数环比微涨但仍低于去年同期，主要受产业需求与外部环境双重影响。

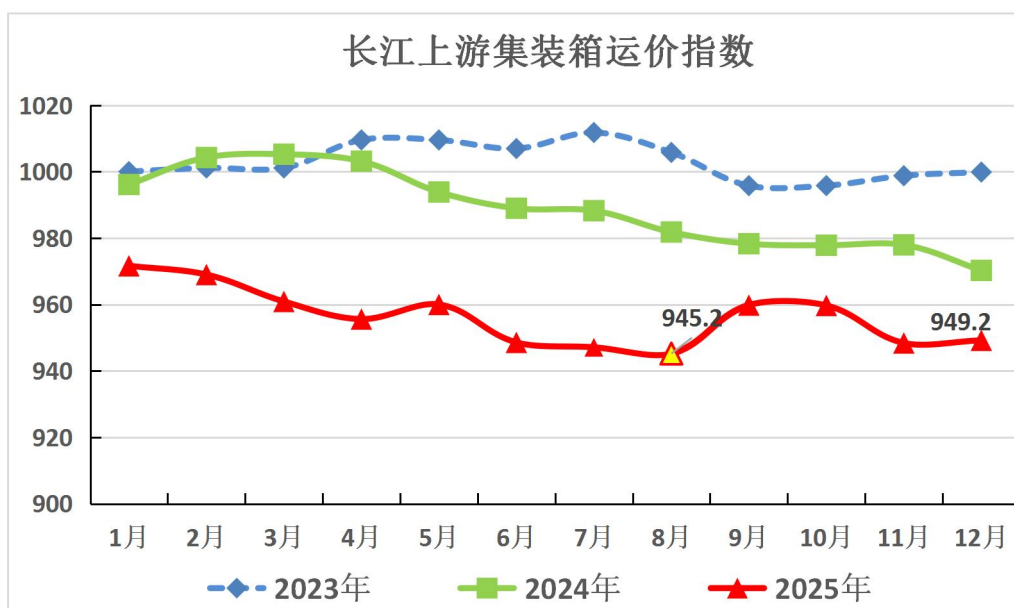
内贸端：12月中国制造业 PMI 升至 50.1%，进入扩张区间，装备制造业、农副食品加工业等生产活动加快，供需两端同步扩张，带动内贸集装箱运输需求增长，支撑内贸运价上涨。

外贸端：出口延续全年“结构升级”主线，高附加值产品与新兴市场出口持续发力；原材料、中间品进口需求同步回升。但地缘政治与关税压力增加了外贸企业的物流成本与履约风险，全球外需整体收缩的态势尚未根本改变，外贸运价小幅下降。

（二）区域市场对比

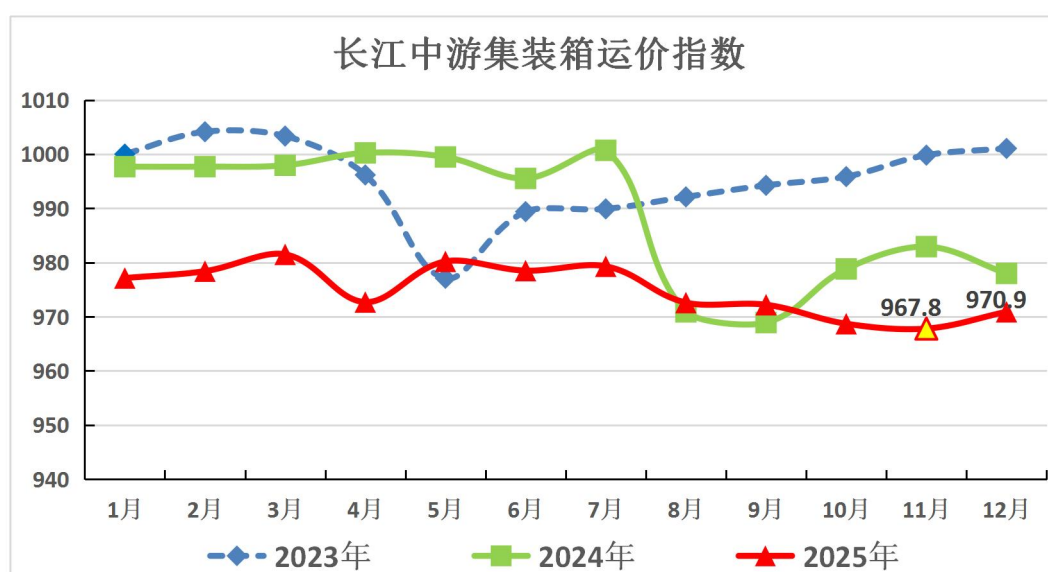
（1）长江上游

上游集装箱运价指数 949.2，环比上涨 0.1%，同比下降 2.2%。典型航线表现：上海-重庆（300-400T 船舶）内贸 20 英尺箱，平均运价 1776 元/TEU，环比上涨 0.3%，同比下降 3.9%；重庆-上海（300-400T 船舶）外贸 20 英尺箱，平均运价 1136 元/TEU，环比持平，同比上升 1.6%。



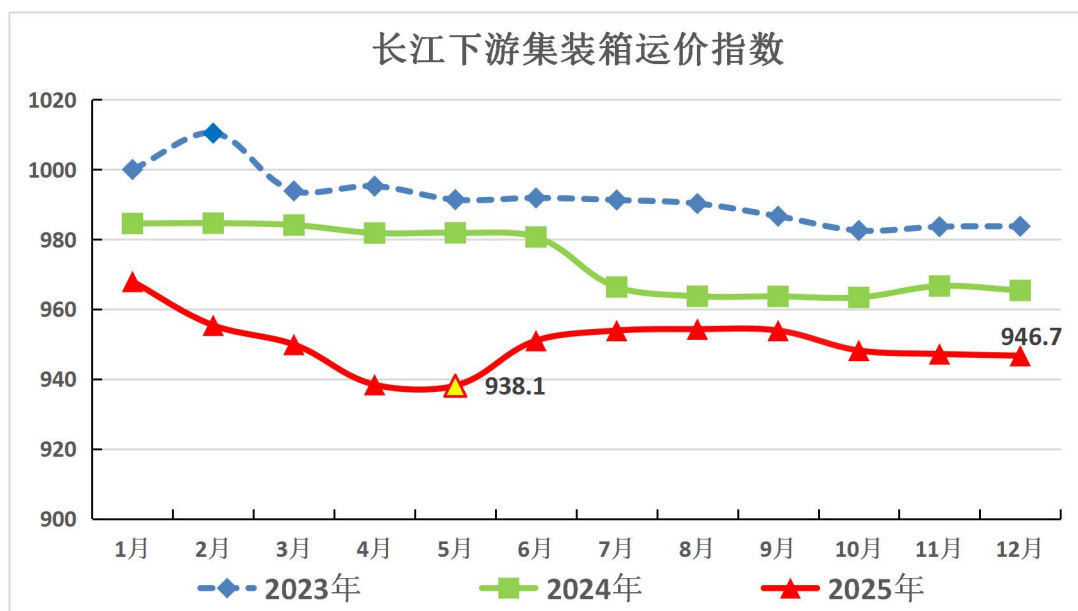
（2）长江中游

中游集装箱运价指数 970.9，环比上涨 0.3%，同比下降 0.7%。典型航线表现：上海-武汉（300-400T 船舶）内贸 20 英尺箱，平均运价 561 元/TEU，环比上涨 0.1%，同比下降 0.4%；上海-武汉（300-400T 船舶）外贸 20 英尺，平均运价 431 元/TEU，环比上涨 0.4%，同比下降 1.5%。



（3）长江下游

下游集装箱运价指数 946.7，环比下跌 0.1%，同比下降 1.9%。典型航线表现：镇江-上海（100-200T 船舶）内贸 20 英尺箱，平均运价 238 元/TEU，环比下跌 1.1%，同比下降 6.9%；南京-上海洋山（400-600T 船舶）外贸 20 英尺箱，平均运价 384 元/TEU，环比持平，同比下降 9.8%。



三、下月市场预测

2026 年 1 月，“两重”“两新”政策深入实施，将推动沿江省市企业加大设备购置与产业更新改造，刺激相关产品生产与运输需求；叠加春节前工厂集中出货效应，有望形成货运小高峰，预计内贸集装箱运价小幅上涨。尽管地缘政治局势复杂、贸易保护主义持续，但东盟、欧盟等经济体进口需求进一步上升，节前贸易商将加快商品出货节奏，带动机电设备、农副产品等外贸运输需求增长，预计外贸集装箱运价略有上涨。

结合政策驱动、节前备货及市场供需变化，预计 2026 年 1 月长江集装箱综合运价指数将延续环比回升态势。

表 1 2025 年 12 月长江集装箱运价指数

指数分类	去年同期	上期	本期	环比	同比
集装箱综合运价指数	969.7	952.5	953.2	0.1%	-1.7%
上游集装箱运价指数	970.3	948.4	949.2	0.1%	-2.2%
中游集装箱运价指数	978.0	967.8	970.8	0.3%	-0.7%
下游集装箱运价指数	965.4	947.2	946.7	-0.1%	-1.9%

表 2 2025 年 12 月部分内贸航线平均运价 单位：元/箱

主要航线	箱尺寸	计价方式	上期运价	本期运价
重庆-上海	20 英尺	CY	1547	1547→
上海-重庆	20 英尺	CY	1771	1776↑
武汉-上海	20 英尺	CY	479	479→
上海-武汉	20 英尺	CY	560	561↑
泰州-上海	20 英尺	CY	226	228↑
南京-上海	20 英尺	CY	285	286↑

备注：CY 为内贸计价方式。

表 3 2025 年 12 月部分外贸出口航线平均运价单位：元/箱

主要航线	箱尺寸	计价方式	上期运价	本期运价
重庆-上海	20 英尺	FIO	1136	1136→
重庆-上海	40 英尺	FIO	2161	2161→
武汉-上海	20 英尺	FIO	455	454↓
武汉-上海	40 英尺	FIO	874	872↓
南京-上海洋山	20 英尺	FIO	384	384→
太仓-上海洋山	20 英尺	FIO	187	187→

备注：FIO 为外贸内支线计价方式。

表 4 2025 年 12 月部分外贸进口航线平均运价单位：元/箱

主要航线	箱尺寸	计价方式	上期运价	本期运价
上海-泸州	20 英尺	FIO	1700→	1700→
上海-泸州	40 英尺	FIO	2800→	2800→
上海-重庆	20 英尺	FIO	1136→	1136→
上海-重庆	40 英尺	FIO	2185→	2185→
上海-岳阳	20 英尺	FIO	635	639↑
上海-岳阳	40 英尺	FIO	1152	1159↑
上海-武汉	20 英尺	FIO	430	431↑

上海-武汉	40 英尺	FIO	867	870↑
上海-九江	20 英尺	FIO	423	423→
上海-九江	40 英尺	FIO	814	814→
上海-芜湖	20 英尺	FIO	232	232→
上海-芜湖	40 英尺	FIO	464	464→
上海-南京	20 英尺	FIO	160	162↑
上海-南京	40 英尺	FIO	316	320↑

备注：FIO 为外贸内支线计价方式。