

长江干散货运价指数情况分析

Yangtze River Bulk Freight Index Analysis

(总第 216 期)

长江航运发展研究中心

2026 年 1 月

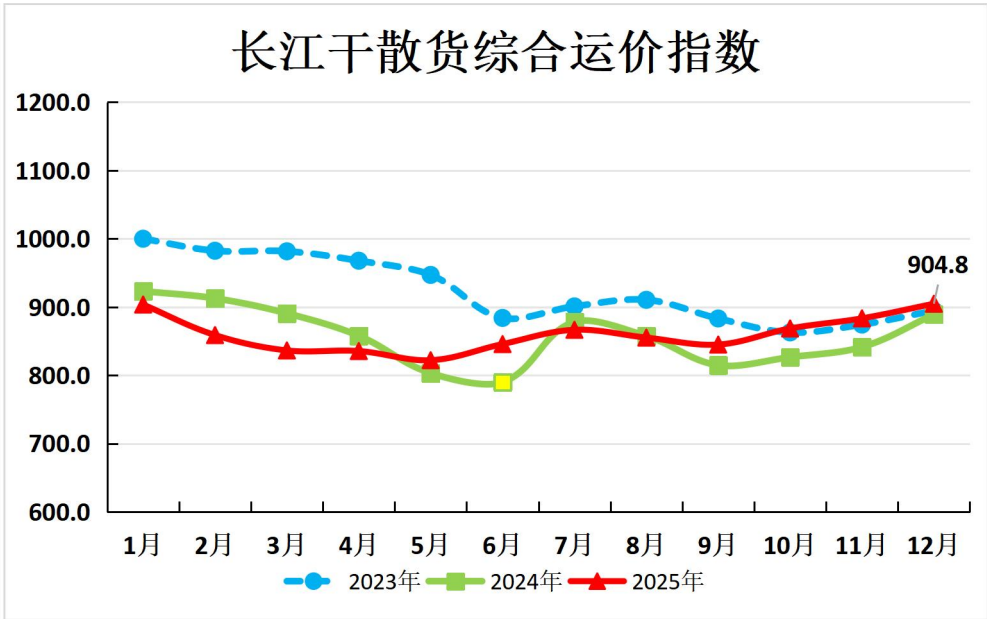
一、总体情况

12 月份长江干散货综合运价指数 904.8，环比上涨 2.4%、同比上升 1.8%，综合运价指数连续 3 个月环比上涨，连续 4 个月高于去年同期水平。分区段看，长江上游、中游综合运价指数环比分别上涨 12.0%、7.1%，下游环比下跌 1.2%。分货种运价“4 升 1 降”，煤炭、金属矿石、非金属矿石、粮食运价指数环比分别上涨 6.3%、7.2%、6.1%、8.6%；矿建材料运价指数环比下跌 6.2%。

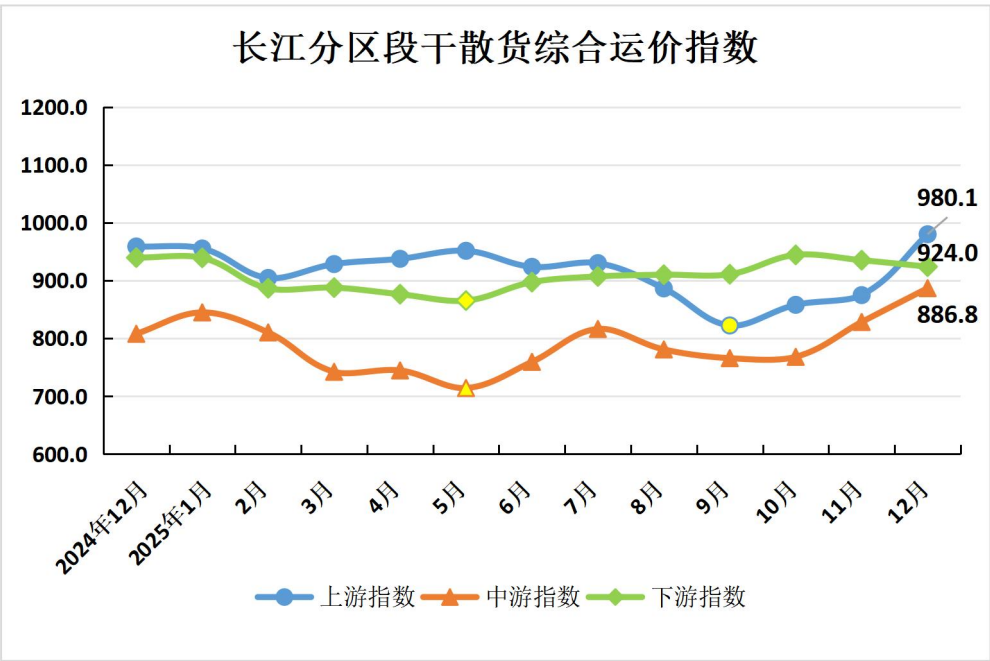
二、本月市场分析

12 月，长江干散货综合运价指数受成本上涨、部分货种需求释放等影响，延续回升态势。一是长江干线全面进入枯水期后，干支流来水显著偏少，多数站点水位低于近五年平均值，葛洲坝枢纽三江引航道船舶吃水动态管控，船舶运行效率下降，航运企业燃油消耗、时间等运营成本整体上升。二是老旧营运船舶加快拆解，而新建船舶运力投入市场存在滞后性，助推运价抬升。三是临近年末，沿江重点钢厂及粮食加工企业生产进度加快，铁矿

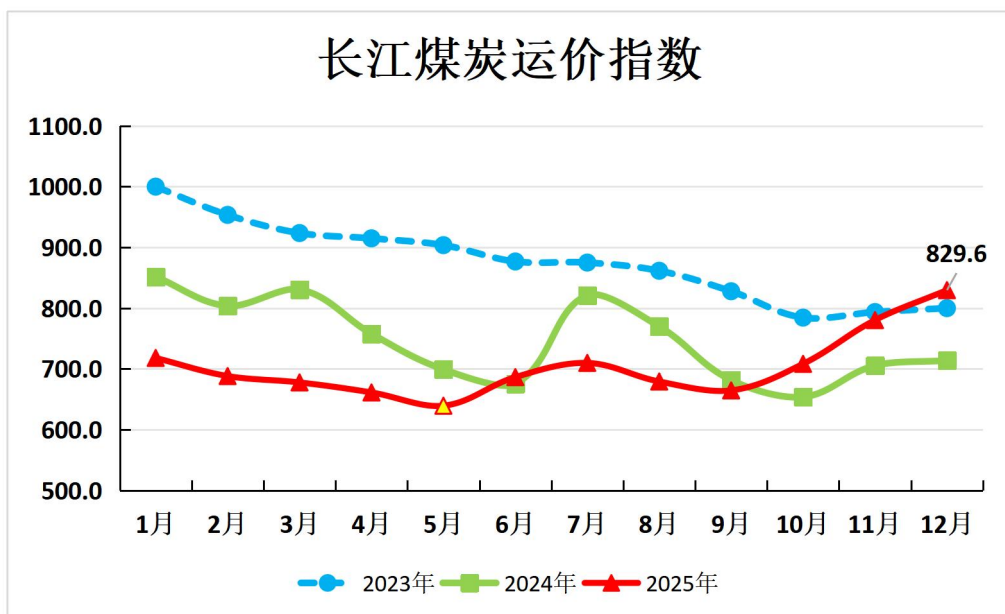
石、粮食等大宗货物备货需求集中释放，形成运输需求支撑。



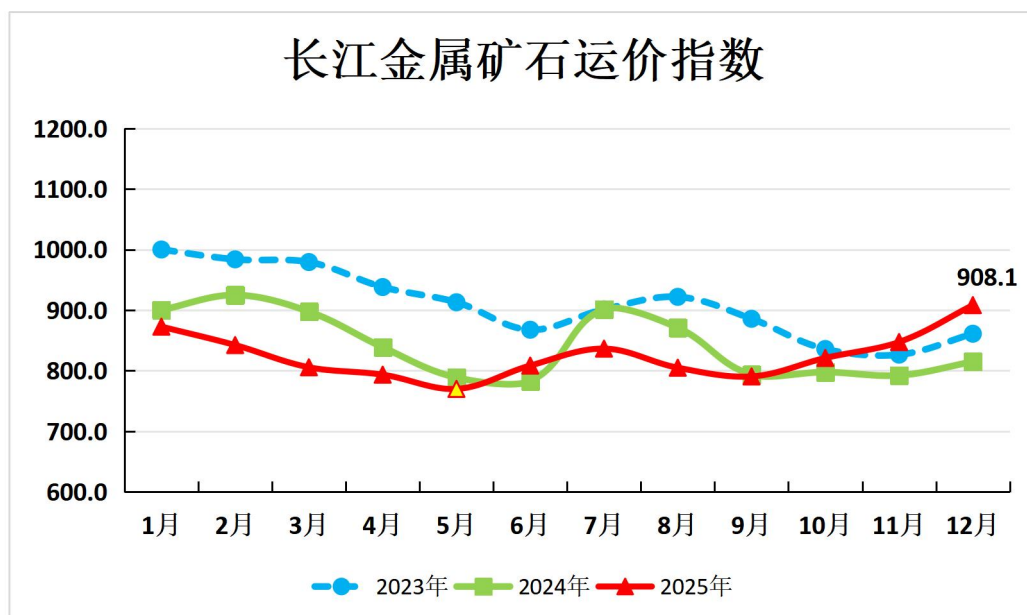
备注：运价指数以 2023 年 1 月为基期，基期指数值为 1000，黄色标注近三年最低点，下同。



1.煤炭运价。12 月份长江煤炭运价指数 829.6，环比上涨 6.3%、同比上升 16.2%。典型航线看，南京-岳阳（0.5-1 万 DWT 船舶）航线平均运价 18.1 元/吨，环比上涨 17.4%，同比下降 12.2%；张家港-重庆（1 万以上 DWT 船舶）航线平均运价 45.8 元/吨，环比上涨 1.1%，同比下降 8.4%。

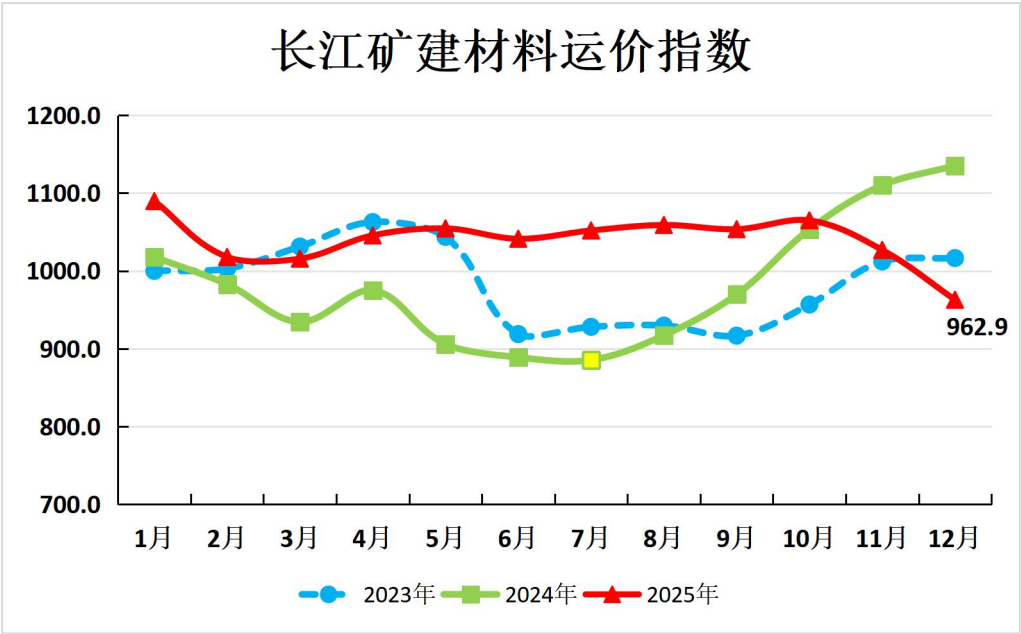


2.金属矿石运价。12 月份长江金属矿石运价指数 908.1，环比上涨 7.2%、同比上升 11.5%。典型航线看，南京-重庆（0.5-1 万 DWT 船舶）航线平均运价 43.2 元/吨，环比上涨 17.1%，同比上升 13.7%；舟山-南京（1 万以上 DWT 船舶）航线平均运价 28.0 元/吨，环比上涨 1.6%，同比上升 7.0%。

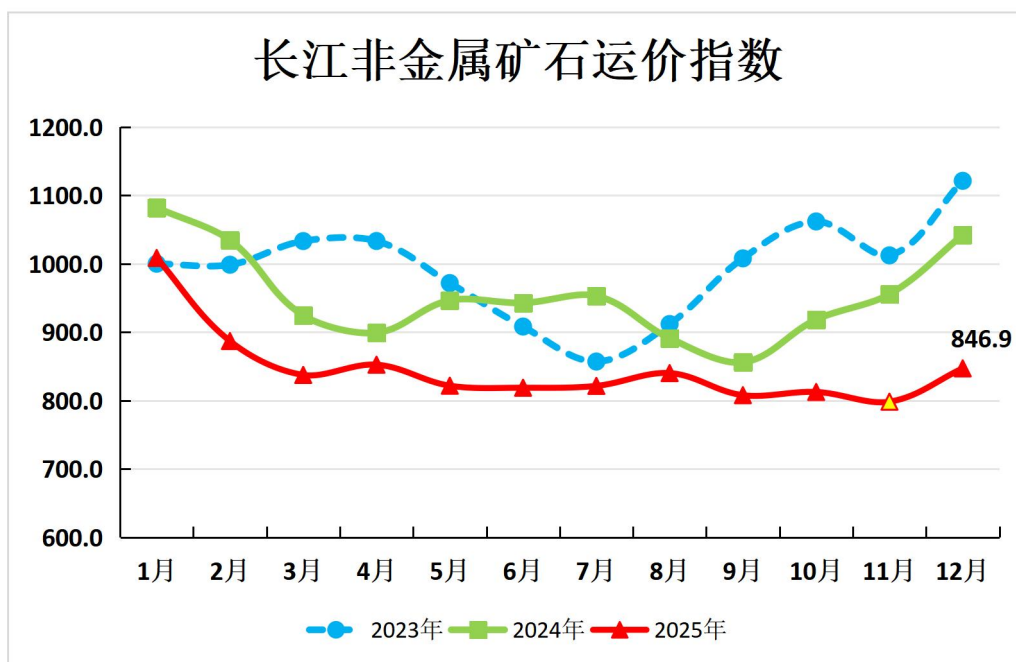


3.矿建材料运价。12 月份长江矿建材料运价指数 962.9，环比下跌 6.2%、同比下降 15.2%。典型航线看，重庆-宜昌（0.3-0.5

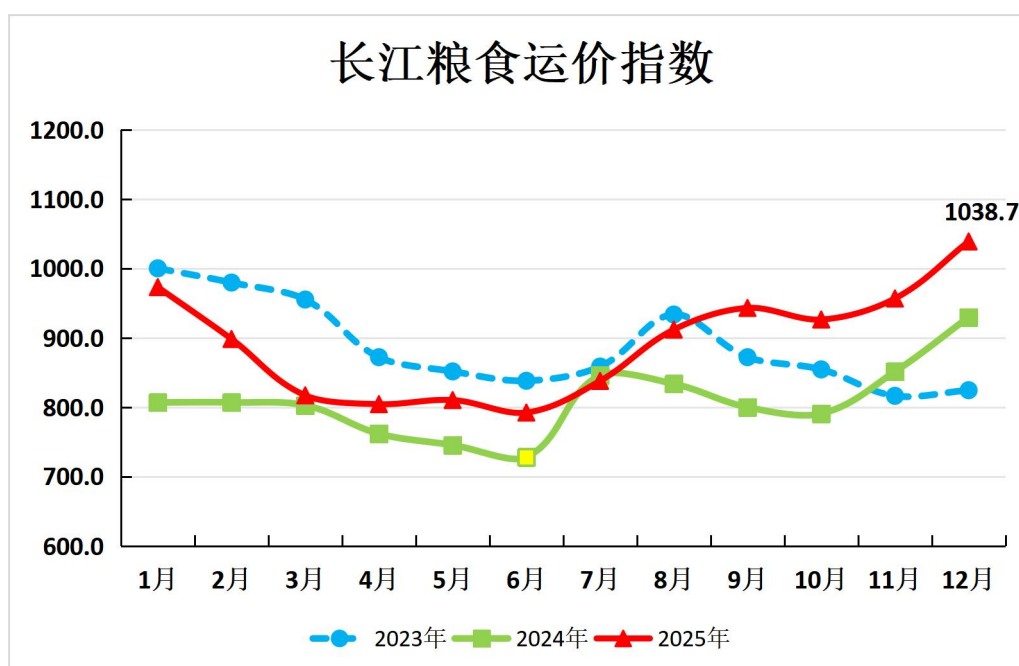
万 DWT 船舶) 航线平均运价 28.1 元/吨, 环比下跌 4.7%, 同比下降 9.4%; 池州-南京 (0.5-1 万 DWT 船舶) 航线平均运价 6.0 元/吨, 环比下跌 3.2%, 同比下降 7.7%。



4.非金属矿石运价。12 月份长江非金属矿石运价指数 846.9, 环比上涨 6.1%、同比下降 18.7%。典型航线看, 池州-上海 (0.3-0.5 万 DWT 船舶) 航线平均运价 14.5 元/吨, 环比上涨 17.7%, 同比上升 0.5%; 九江-张家港 (0.5-1 万 DWT 船舶) 航线平均运价 9.5 元/吨, 环比上涨 4.4%, 同比下降 18.8%。



5.粮食运价。12月份长江粮食运价指数 1038.7，环比上涨 8.6%、同比上升 11.7%。典型航线看，南京-重庆（0.5-1 万 DWT 船舶）航线平均运价 48.7 元/吨，环比上涨 8.0%，同比上升 10.7%；张家港-九江（0.5-1 万 DWT 船舶）航线平均运价 22.1 元/吨，环比上涨 3.8%，同比上升 7.8%。



三、下月市场预测

2026 年 1 月，长江流域雨雪寒潮天气增多，叠加春节临近等因素，市场供需格局将呈现结构性变化，预计整体运价水平稳中有升。其中，寒潮天气推动居民用电负荷季节性提升，电厂煤炭日耗增加，补库需求旺盛，叠加枯水期航道影响持续，预计煤炭运价稳中有升；沿江钢厂生产总体趋稳，春节前夕原材料备货需求释放，铁矿石运输需求上升，支撑金属矿石运价稳中有升；低温雨雪天气可能影响沿江重点工程项目施工进度，砂石骨料等需求略有下降，但市场供需相对平衡，预计矿建材料运价保持稳定；磷矿等品类市场供需平稳，短期内下游补库需求释放有限，预计非金属矿石运价略有下降；沿江粮食饲料加工企业春节备货需求呈上升趋势，运输需求增加，预计粮食运价小幅上涨。结合枯水期航道水位变化、春节前备货需求释放及运价指数历史趋势，预计 2026 年 1 月长江干散货运价水平延续回升态势，呈现“稳中有升、结构分化”的特征。

表 1 2025 年 12 月长江干散货运价指数

指数分类	去年同期	上期	本期	环比	同比
干散货综合运价指数	889.1	883.4	904.8	2.4%	1.8%
煤炭运价指数	713.8	780.3	829.6	6.3%	16.2%
金属矿石运价指数	814.7	847.2	908.1	7.2%	11.5%
矿建材料运价指数	1135.3	1026.9	962.9	-6.2%	-15.2%
非金属矿石运价指数	1042.2	798.2	846.9	6.1%	-18.7%

粮食运价指数	929.6	956.5	1038.7	8.6%	11.7%
--------	-------	-------	--------	------	-------

表 2 2025 年 12 月长江干散货分区段运价指数

指数分类	去年同期	上期	本期	环比	同比
上游综合运价指数	958.9	874.8	980.1	12.0%	2.2%
中游综合运价指数	807.8	828.3	886.8	7.1%	9.8%
下游综合运价指数	939.7	935.2	924.0	-1.2%	-1.7%

表 3 2025 年 12 月部分典型航线平均运价（单位:元/吨）

煤炭航线	上期	本期	金属矿石航线	上期	本期
太仓-武汉 (1 万以上 DWT)	12.5	12.6↑	张家港-武汉 (1 万以上 DWT)	11.8	13.0↑
张家港-重庆 (1 万以上 DWT)	45.3	45.8↑	江阴-重庆 (0.5-1 万 DWT)	39.6	44.7↑
泰州-镇江 (0.5-1 万 DWT)	7.2	7.3↑	舟山-南京 (1 万以上 DWT)	27.6	28.0↑
南京-岳阳 (0.5-1 万 DWT)	15.4	18.1↑	南京-重庆 (0.5-1 万 DWT)	36.9	43.2↑
矿建材料航线	上期	本期	非金属矿石航线	上期	本期
池州-南京 (0.5-1 万 DWT)	6.2	6.0↓	池州-上海 (0.3-0.5 万 DWT)	12.3	14.5↑
重庆-宜昌 (0.3-0.5 万 DWT)	29.5	28.1↓	重庆-芜湖 (0.5-1 万 DWT)	29.7	29.7→
九江-南京 (0.5-1 万 DWT)	6.0	6.2↑	九江-张家港 (0.5-1 万 DWT)	9.1	9.5↑

粮食航线	上期	本期	粮食航线	上期	本期
南京-重庆 (0.5-1 万 DWT)	45.1	48.7↑	张家港-九江 (0.5-1 万 DWT)	21.3	22.1↑

备注：典型航线平均运价取自当月不同公司报送该航线运价的几何平均值。