

长江集装箱运价指数情况分析

Yangtze River Containerized Freight Index

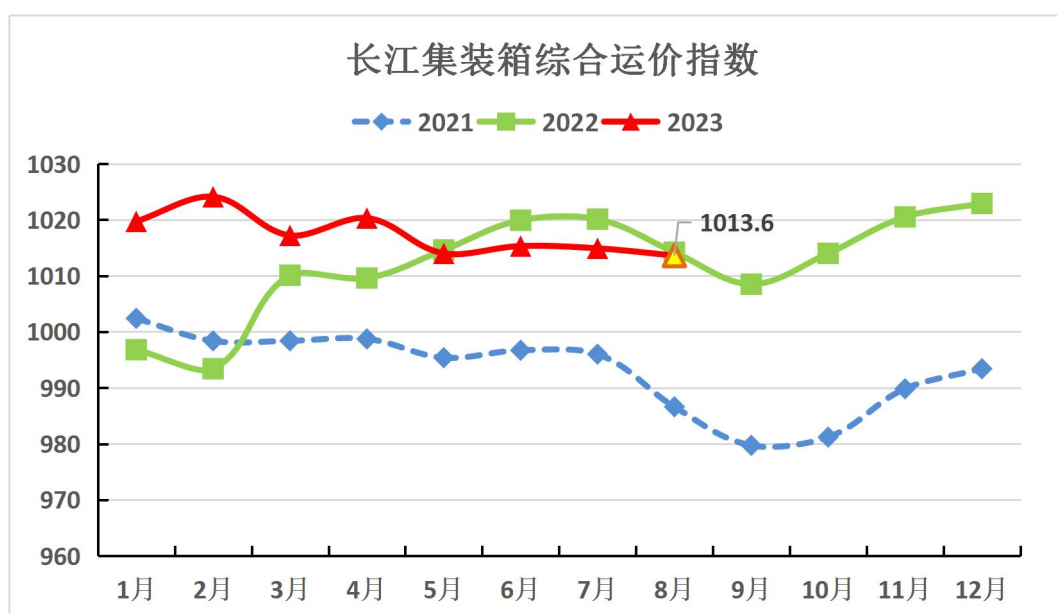
(总第 188 期)

长江航运发展研究中心

2023 年 8 月

一、总体情况

2023 年 8 月，长江集装箱综合运价指数为 1013.6，环比下跌 0.1%，同比下降 0.1%。其中，长江上游运价指数环比下降、同比持平，长江中游运价指数环比、同比上升，长江下游运价指数环比、同比下降。长江内贸运价指数 1068.3，环比上升 0.2%，同比上升 0.2%；长江外贸运价指数 965.8，环比下降 0.5%，同比下降 0.3%。



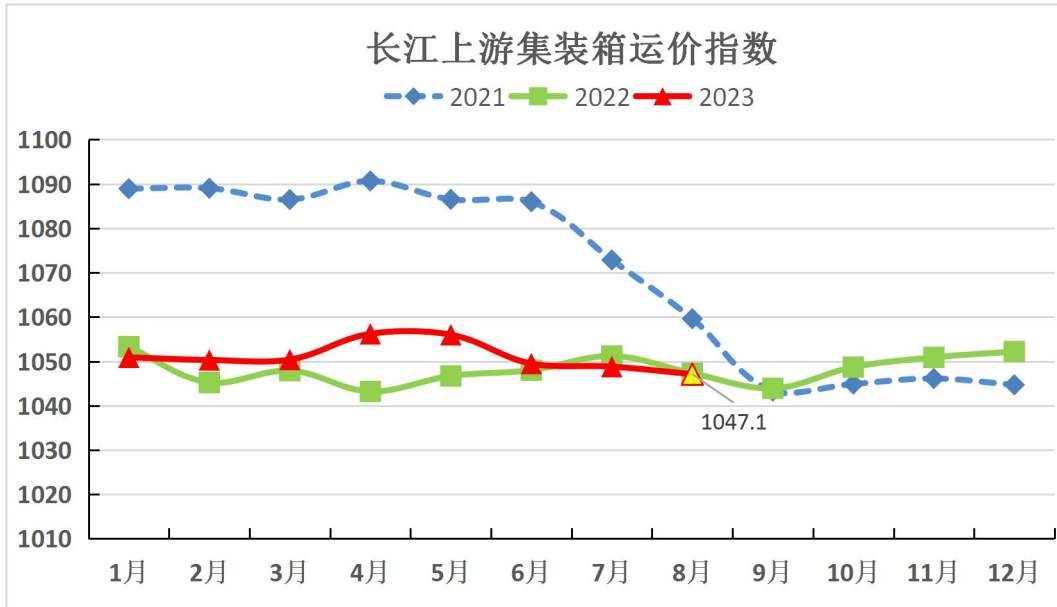
备注：本报告中的指数均为定基指数，2007 年 1 月集装箱综合运价指数值为 1000，黄色标注最低点。

二、本月市场分析

在运输需求方面，长江流域地区经济运行平稳，促消费政策逐步显效，网上电商销售活跃，消费市场呈现恢复态势，内贸集装箱运输需求良好。国际环境依然复杂严峻，全球贸易投资活动放缓，我国着力推动外贸稳规模、优结构，保持传统贸易伙伴，积极扩大新贸易伙伴，外贸集装箱运输需求持平。在运力供给和运输成本方面，长江中洪水期，中下游水位波动上涨，但水位较正常年份同期偏低，长江航道维护水深保持稳定，船舶运力供给充足，船舶燃油成本上涨，综合运价指数环比略降。

1.长江上游

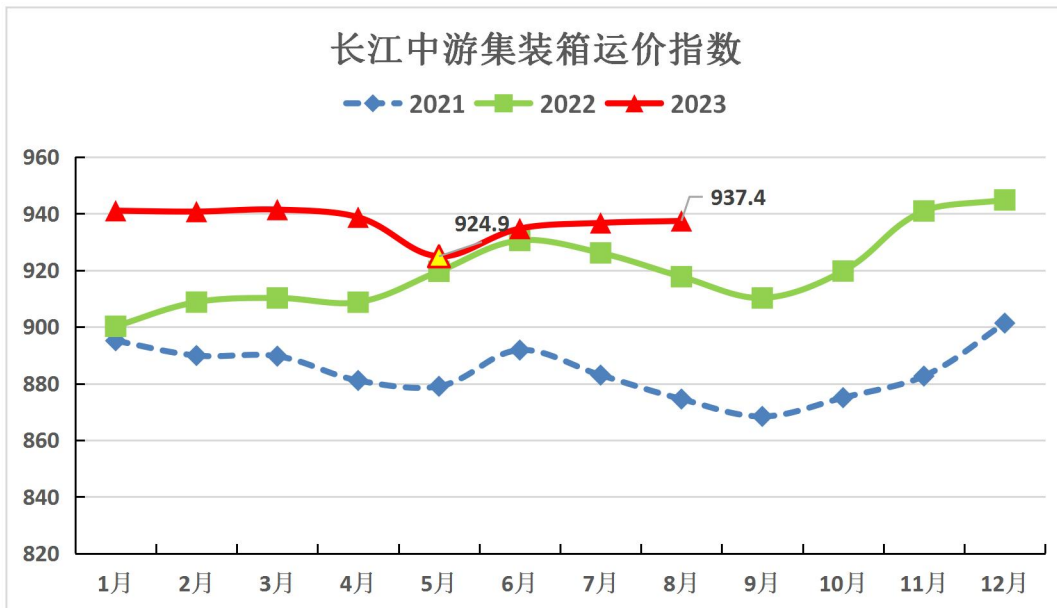
长江上游地区工业生产保持平稳，强化电子信息、生物医药、食品及农产品等重要产业供应链保障力度。四川宜宾、云南水富相继开通新的班轮航线，有利于促进长江上游地区与长江中下游地区货物的互联互通。但社会消费难以在短时间内快速恢复扭转，长江上游港口至中下游港口部分内贸航线运价小幅下降。本月上游船舶待闸情况总体平稳，上游集装箱运价指数为 1047.1，环比下降 0.2%，同比基本持平。



备注：2007年1月长江上游运价指数为1000。

2. 长江中游

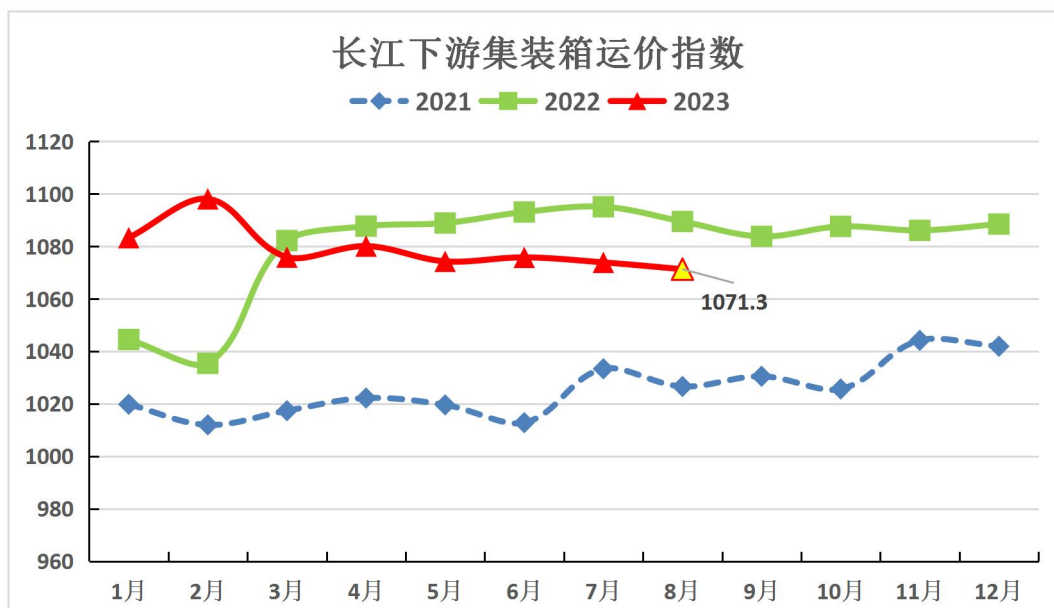
长江中游地区工业生产稳步回升，新动能不断壮大，新能源、生物医药等重点行业增势良好。中游地区对东盟、欧盟出口保持增长，机电器材、汽车配件等新增订单上升。武汉港推进“水水联运”“铁水联运”“散改集”，着力拓展周边地区江海联运货源，长江中游港口至下游港口部分航线运价上升。本期集装箱运价指数为937.4，环比上升0.1%，同比上升2.1%。



备注：2007年1月长江中游运价指数为1000。

3. 长江下游

长江下游地区消费品市场运行平稳，乡村市场销售增长较快，各地新能源车专项补贴出台，汽车消费实现快速发展，机电产品等内贸货物需求良好。国际需求低迷，部分订单在向东南亚地区转移，出口订单不足，工厂产能过剩，部分纺织、家具等工厂不同程度停产限产，外贸运输需求下降，长江下游港口之间部分航线运价小幅下降。本期下游集装箱运价指数为1071.3，环比下降0.2%，同比下降1.7%。



备注：2007年1月长江下游运价指数为1000。

三、下月市场预测

在内贸运输需求方面，长江流域地区深入实施《关于恢复和扩大消费的措施》等政策措施，支持刚性和改善性住房需求，提升家装家居和电子产品消费，进一步挖掘农村消费市场潜力，市场供给逐步优化，将为扩大社会消费创造有利的条件，机电产品、化工材料等适箱货物运输需求增长，内贸集装箱运价有望小幅上升。在外贸运输需求方面，全球经济仍然面临较多风险，欧美经济复苏缓慢，货币政策维持紧缩态势，需求较疲弱。但我国产业体系完整，供给能力充足，近期国务院出台《关于进一步优化外商投资环境 加大吸引外商投资力度的意见》，支持外商投资在华设立研发中心，加大重点领域引进外资力度，将有利于提升外商投资、推进

贸易伙伴多元化，外贸集装箱运输需求有望稳定。综合来看，预计 2023 年 9 月长江集装箱运输运价指数小幅上升。

表 1 2023 年 8 月长江集装箱运价指数

指数分类	去年同期	上期	本期	环比	同比
集装箱综合运价指数	1014.2	1014.9	1013.6	-0.1%	-0.1%
上游集装箱运价指数	1047.3	1048.8	1047.1	-0.2%	0%
中游集装箱运价指数	917.7	936.7	937.4	0.1%	2.1%
下游集装箱运价指数	1089.5	1073.9	1071.3	-0.2%	-1.7%

表 2 2023 年 8 月部分内贸航线平均运价 单位：元/箱

主要航线	箱尺寸	计价方式	上期运价	本期运价
上海—重庆	20 英尺	CY	2120	2120→
上海—重庆	40 英尺	CY	3237	3230↓
武汉—上海	20 英尺	CY	507	510↑
武汉—上海	40 英尺	CY	931	935↑
江阴—上海	20 英尺	CY	193	193→
南京—上海	20 英尺	CY	298	298→

备注：CY 为内贸计价方式。

表 3 2023 年 8 月部分外贸出口航线平均运价 单位：元/箱

主要航线	箱尺寸	计价方式	上期运价	本期运价
重庆—上海	20 英尺	FIO	1106	1106→
重庆—上海	40 英尺	FIO	2102	2102→
武汉—上海	20 英尺	FIO	417	416↓
武汉—上海	40 英尺	FIO	859	856↓
南京—上海	20 英尺	FIO	299	295↓
南京—上海	40 英尺	FIO	567	558↓

备注：FIO 为外贸内支线计价方式。

表 4 2023 年 8 月部分外贸进口航线平均运价 单位：元/箱

主要航线	箱尺寸	计价方式	上期运价	本期运价
上海—泸州	20 英尺	FIO	1700	1700→
上海—泸州	40 英尺	FIO	2800	2800→
上海—重庆	20 英尺	FIO	1106	1106→
上海—重庆	40 英尺	FIO	2125	2125→
上海—岳阳	20 英尺	FIO	591	591→
上海—岳阳	40 英尺	FIO	1049	1049→

上海—武汉	20 英尺	FIO	418	421↑
上海—武汉	40 英尺	FIO	877	796↓
上海—南京	20 英尺	FIO	175	170↓
上海—南京	40 英尺	FIO	317	310↓

备注：FIO 为外贸内支线计价方式。