

长江集装箱运价指数情况分析

Yangtze River Containerized Freight Index

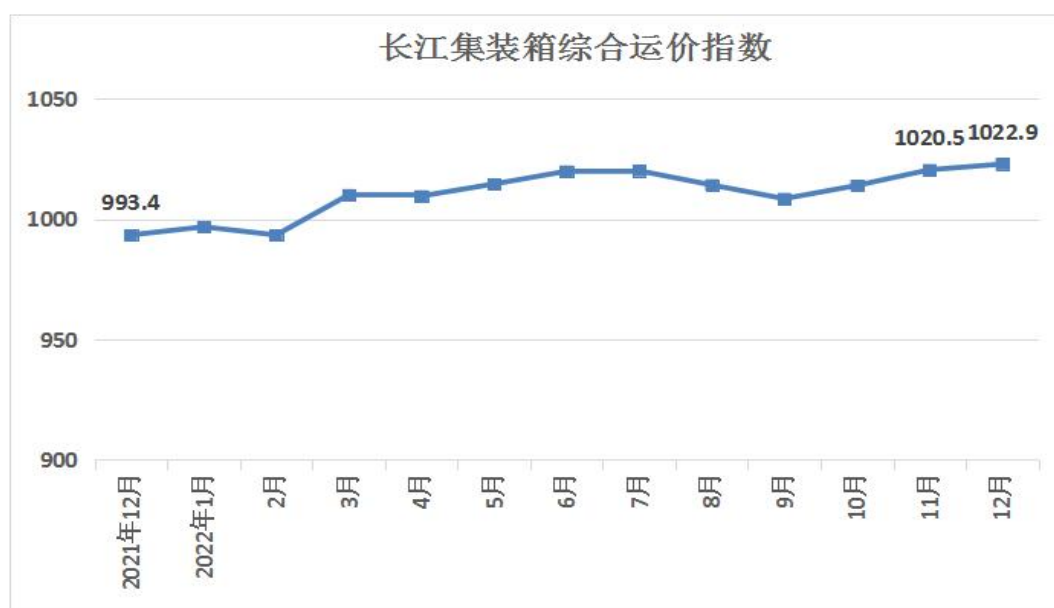
(总第 180 期)

长江航运发展研究中心

2022 年第 12 期

一、总体情况

2022 年 12 月，长江集装箱综合运价指数为 1022.9，环比上升 0.2%。其中，长江上游、中游、下游区域运价指数均环比上升。



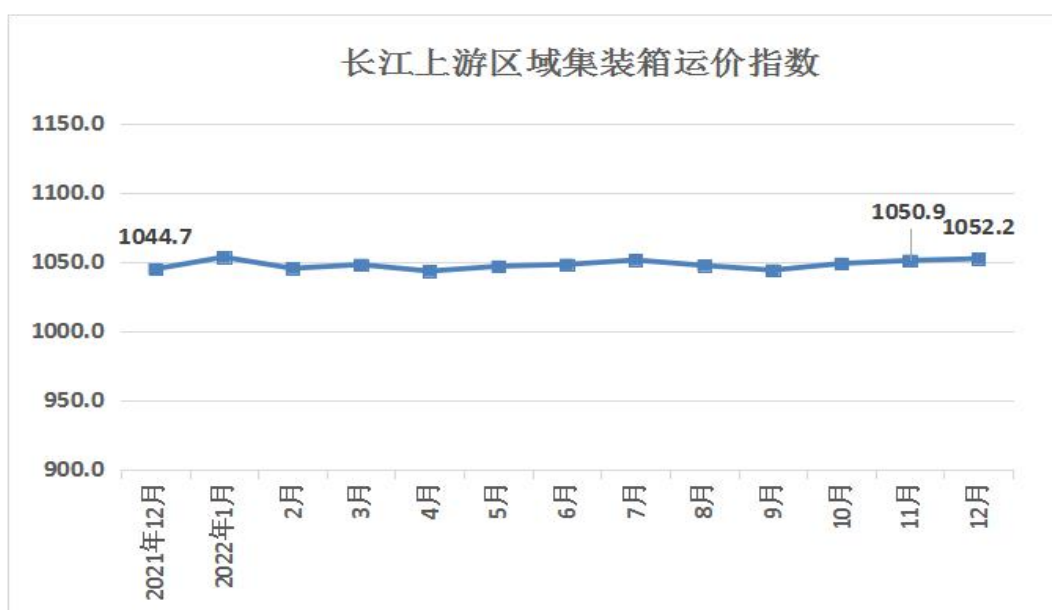
二、本月市场分析

12 月，国内疫情防控政策调整，受疫情等因素影响，制造业采购经理指数（PMI）为 47.0%，比上月回落 1.0 个百分

点。长江流域地区克服疫情影响，推动企业单位复工复产，生物医药、新能源等产业持续发展，年终抓好项目建设完成进度，跑出项目建设年终冲刺“加速度”，内贸集装箱运输需求平稳。受外贸需求减弱影响，出口箱量增长放缓。同时，受长江水位较近五年历史同期水平偏低影响，船舶吃水下降，运输成本上升，长江集装箱综合运价指数环比上升。

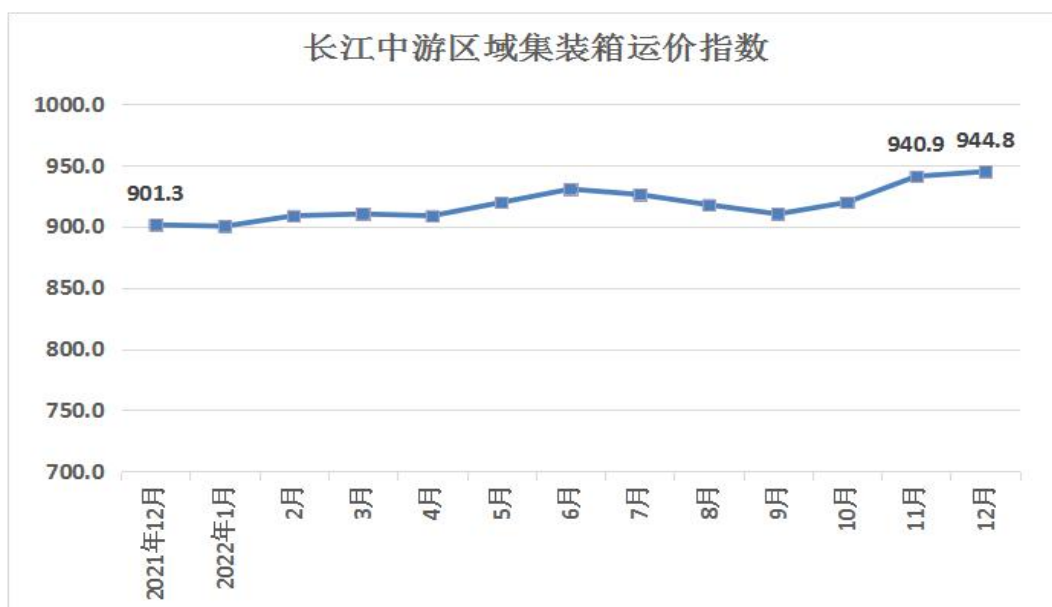
1.上游区域

长江上游地区着力推动汽车、摩托车等工业产业链复工复产，抓好招工返岗、产能恢复，推动建设成渝地区双城经济圈现代制造基地。大型商场恢复营业，提振消费，居民消费开始升温。受上游来水影响，重庆江津水道水位下降，航道变浅，船舶减载航行，总体运价小幅上升。本期上游区域集装箱运价指数为 1052.2，环比上升 0.1%。



2.中游区域

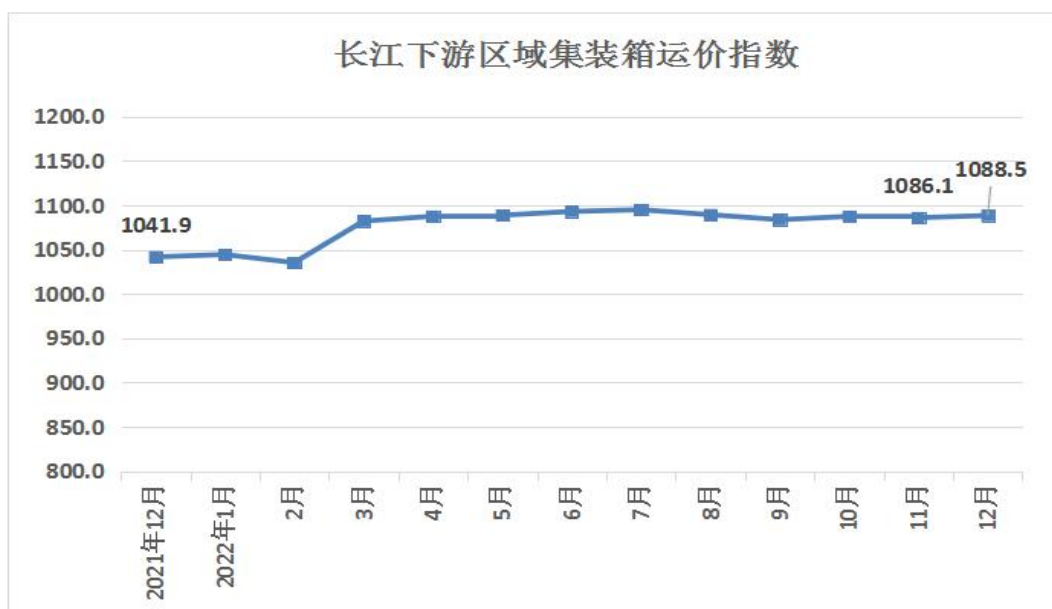
长江中游地区落实中央稳经济各项政策举措，加快复工复产，推动工业经济高质量发展。湖南省引导航运物流企业拓展国内省市货源，推进东北的粮食、锌精矿，江苏的硫磺，重庆的板材等“陆改水”、“散改集”，岳阳港“水水中转”货运量增长。中游地区九江航道、荆州航道水位偏低，船舶装载量下降，运输成本增加，总体运价上升。本期中游区域集装箱运价指数为 944.8，环比上升 0.4%。



3.下游区域

长江下游地区加大揽货力度，推进构建集装箱海江（河）联运体系。江苏省苏州市推进与上港集团合作共建上海集装箱内陆码头协议苏州项目，延伸空箱调拨服务到苏州港，满足外贸企业需求。为扩大外贸出口，外贸企业积极开展经贸

洽谈招商引资活动。部分班轮公司采取减班停航措施，减少了运力投放，总体运价小幅上升。本期下游区域集装箱运价指数为 1088.5，环比上升 0.2%。



三、下月市场预测

在内贸运输方面，我国新能源、新材料、高端装备制造行业持续向好，工业经济提升改善。随着国内疫情防控政策优化调整实施，各省市陆续出台消费刺激政策，落实新能源汽车免征购置税延续等优惠政策，消费需求回升恢复，预计内贸集装箱运输需求上升，运价小幅上升。在外贸运输方面，2023年1月1日起，我国将对1020项商品实施低于最惠国税率的进口暂定税率，涉及生物医药、食品、化工材料等商品。2023年1月8日起，我国对新型冠状病毒感染实施“乙类乙管”，外贸企业出入境商务洽谈活动成本降低，有利于

外贸订单恢复，预计外贸集装箱运输需求上升，运价小幅上涨。受海运公司长协合同约束，长江内河运价总体偏低，多数航线运价波动不明显。综合来看，预计2023年1月长江集装箱运输需求增长，运价指数小幅上升。

表1 2022年12月长江集装箱运价指数

指数分类	去年同期	上期	本期	环比	同比
集装箱综合运价指数	993.4	1020.5	1022.9	0.2%	3.0%
上游集装箱运价指数	1044.7	1050.9	1052.2	0.1%	0.7%
中游集装箱运价指数	901.3	940.9	944.8	0.4%	4.8%
下游集装箱运价指数	1041.9	1086.1	1088.5	0.2%	4.5%

表2 2022年12月部分重点航线平均运价（单位：元/箱）

主要航线	箱尺寸	计价方式	上期运价	本期运价
重庆—上海	20英尺	CY	1739	1754
重庆—上海	40英尺	CY	2831	2831
重庆—上海	20英尺	FIO	1106	1106
重庆—上海	40英尺	FIO	2102	2102
上海—武汉	20英尺	CY	599	603
南昌—上海	20英尺	CY	1518	1538
武汉—上海	40英尺	FIO	872	911
江阴—上海	20英尺	CY	195	197

张家港—上海	20 英尺	CY	182	185
张家港—上海外港	20 英尺	FIO	265	267

备注：CY 为内贸计价方式，FIO 为外贸内支线计价方式。