

# 长江干散货运价指数情况分析

## Yangtze River Bulk Freight Index Analysis

(总第 194 期)

长江航运发展研究中心

2024 年 2 月

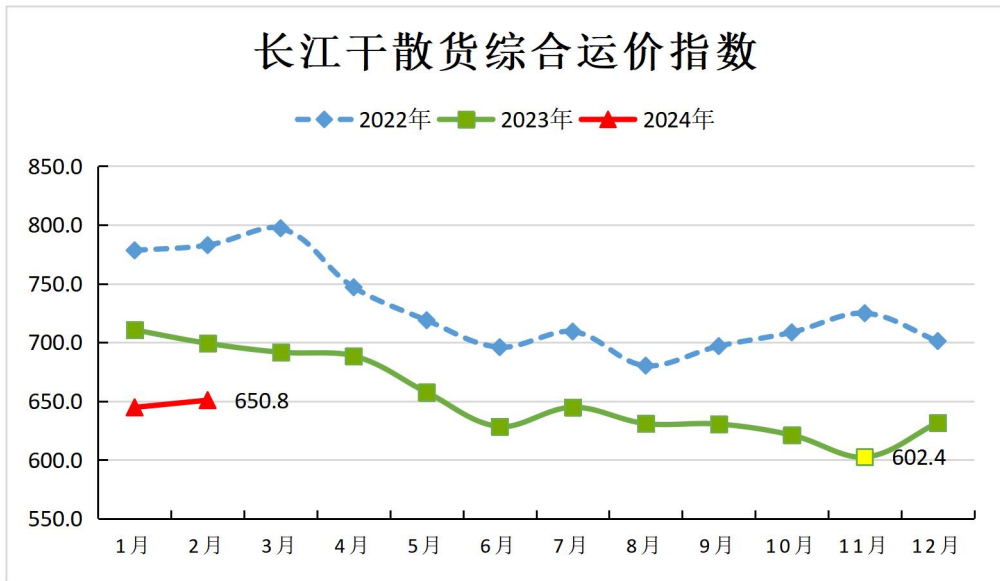
---

### 一、总体情况

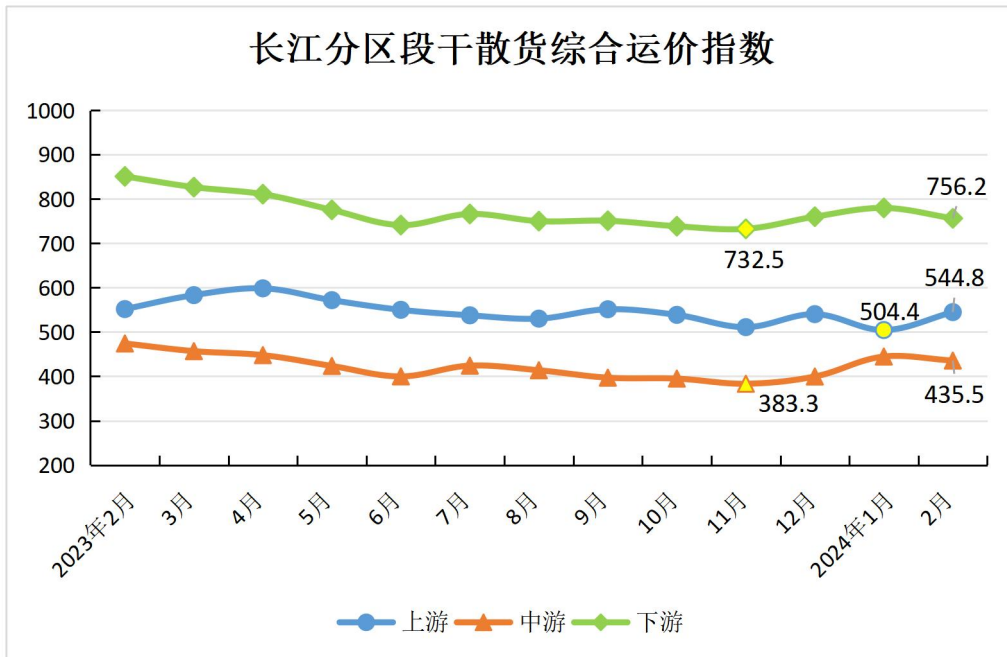
2024 年 2 月,长江干散货综合运价指数 650.8,环比上升 0.9%,同比下降 6.9%。分区段看,长江上游综合运价指数环比上升 8.0%,长江中游、下游综合运价指数环比分别下降 2.0%、3.0%。分货种看,金属矿石运价指数环比上升 9.0%,煤炭、矿建材料、非金属矿石运价指数环比分别下降 0.6%、5.2%、0.6%。

### 二、本月市场分析

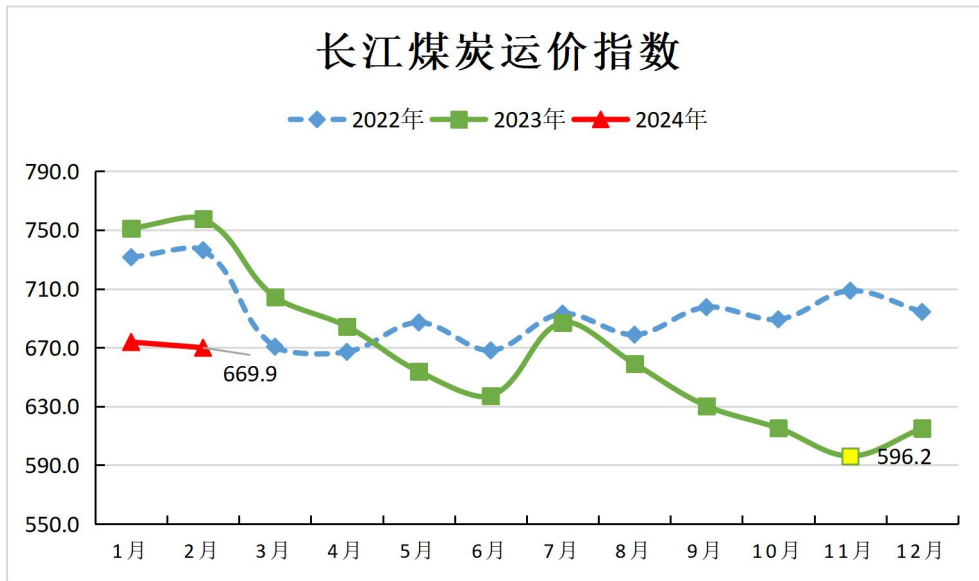
2 月,时值农历春节,社会经济活动以重要民生商品和能源保供为主,工业生产、建筑施工、物流运输有所放缓。春节期间部分船员放假、船舶停航,市场运力有所减少。同时,三峡船闸本月启动计划性停航检修,部分钢厂铁矿石备货明显增加,干散货水运市场供需两端有所趋紧。总体上,供给减少叠加需求增加,推动本月长江干散货运价略有上升。



备注：本报告中的指数均为定基指数，2007年1月干散货综合运价指数值为1000，黄色标注2022-2024年最低点。

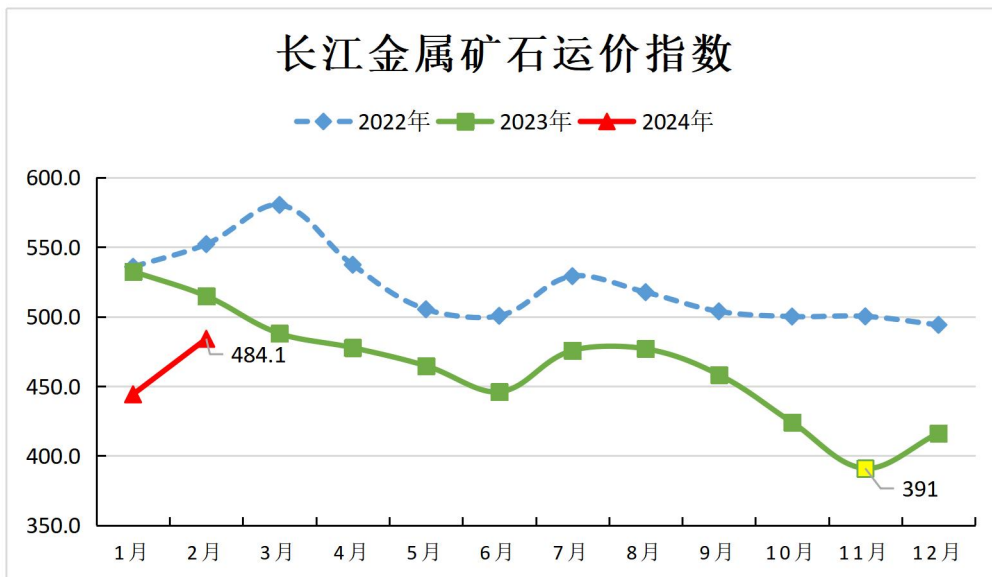


**1.煤炭运价。**2月，春节前后工业企业陆续停产放假，工业用电负荷整体偏弱。电厂日耗和电煤需求进入迎峰度冬后的回调，煤炭货运需求有所放缓。本期长江煤炭运价指数为669.9，环比下跌0.6%，同比下降11.6%。



备注：2007年1月长江煤炭运价指数值为1000。

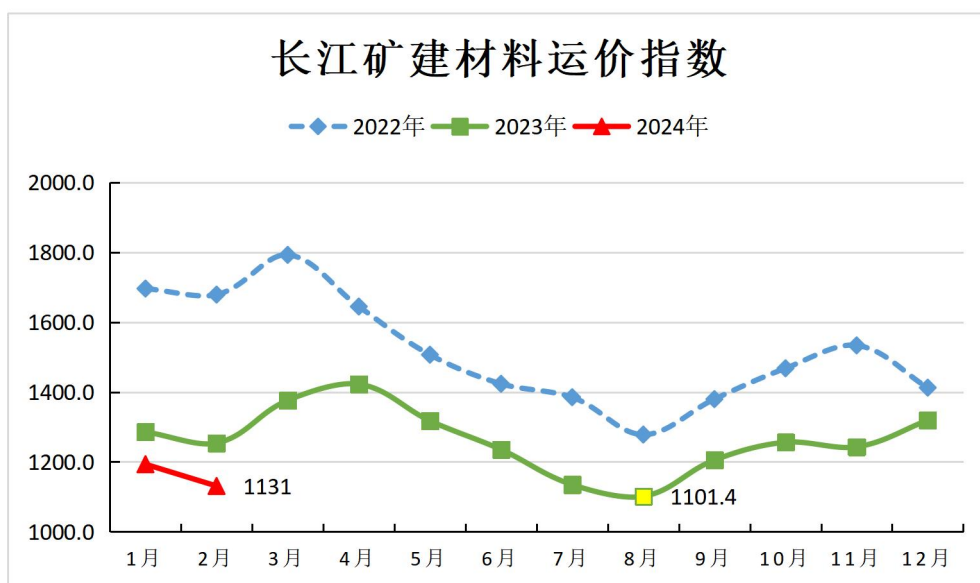
**2.金属矿石运价。**2月，沿江上游钢厂为确保船闸检修期间金属矿石备料充足，加大市场采购力度，运输需求明显增加。加之春节期间长江下游部分码头停工，市场运力供应相对减少。需求增长叠加供给减少，推动金属矿石运价延续反弹势头。本期长江金属矿石运价指数为484.1，环比上涨9.0%，同比下降6.0%。



备注：2007年1月长江金属矿石运价指数值为1000。

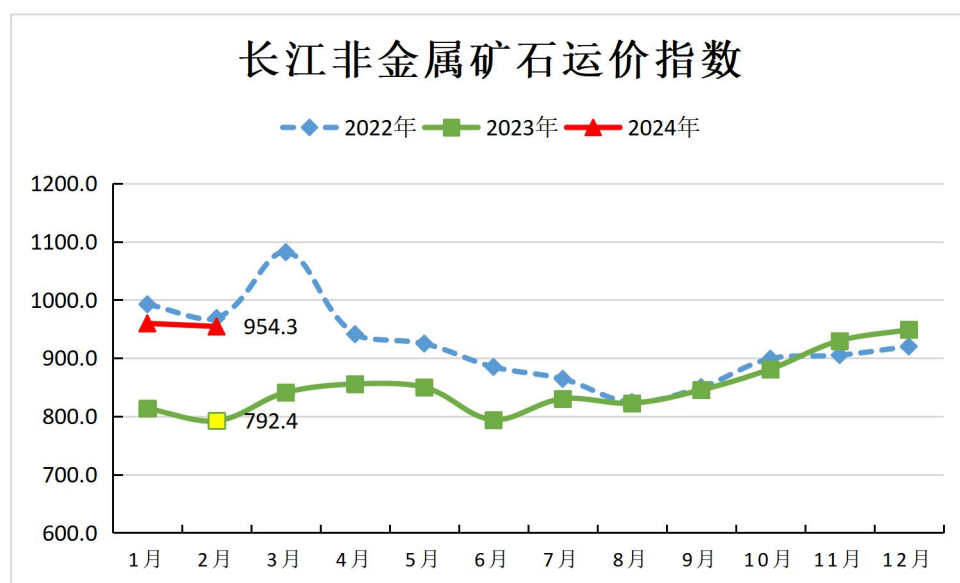
**3.矿建材料运价。**春节前后，部分矿山工地停工，农民工放假返乡。加之本月全国大范围雨雪天气影响，砂石生产及运输需

求有所放缓，致使长江矿建材料运价走跌。本期矿建材料运价指数为 1131.0，环比下跌 5.2%，同比下降 9.8%。



备注：2007年1月长江矿建材料运价指数值为1000。

**4. 非金属矿石运价。**2月，磷矿石市场行情整体保持稳定。春节前后，部分矿企、矿场处于停工停采状态，场内整体开工率偏低，市场需求偏弱，长江非金属矿石货运量有所减少，运价小幅下跌。本期非金属矿石运价指数为 954.3，环比下跌 0.6%，同比上升 20.4%，基本恢复至 2022 年同期水平。



备注：2007年1月长江非金属矿石运价指数值为1000。

### 三、下月市场预测

3月，随着节后工业企业全面复工复产，电厂日耗水平快速恢复，预计煤炭货运需求有所增加，运价或稳中有升。近期宏观利好政策陆续出台，钢材市场成交量有所回升，沿江钢厂进入集中复工阶段，预计长江金属矿石运价或保持平稳。中国人民银行调降LPR利率，加大对实体经济的支持力度，市场信心得以提振，房地产市场有望进一步回暖，沿江重大工程建设项目加快推进，长江矿建材料运价或上涨。春耕播种季节的到来，磷矿石水上密集运输接近尾声，预计长江非金属矿石运价持平。同时，预计干散货市场运力供给有望快速释放。总体而言，预计3月份长江干散货运价环比持平。

**表1 2024年2月长江干散货运价指数**

指数分类	去年同期	上期	本期	环比	同比
干散货综合运价指数	699.2	644.7	650.8	0.9%	-6.9%
煤炭运价指数	757.5	673.8	669.9	-0.6%	-11.6%
金属矿石运价指数	514.8	444.2	484.1	9.0%	-6.0%
矿建材料运价指数	1253.9	1193.3	1131	-5.2%	-9.8%
非金属矿石运价指数	792.4	959.6	954.3	-0.6%	20.4%

**表2 2024年2月长江分区段干散货综合运价指数**

指数分类	去年同期	上期	本期	环比	同比
上游综合运价指数	551.63	504.4	544.8	8.0%	-1.2%

中游综合运价指数	474.11	444.6	435.5	-2.0%	-8.1%
下游综合运价指数	850.78	779.6	756.2	-3.0%	-11.1%

**表 3 2024 年 2 月部分典型航线平均运价（单位：元/吨）**

煤炭航线运价	上期	本期	金属矿石航线运价	上期	本期
太仓-武汉 (0.6-1 万 DWT)	15.4	14.0↓	张家港-武汉 (1-2 万 DWT)	14.1	13.9↓
张家港-万州 (0.3-0.6 万 DWT)	56.0	66.0↑	江阴-重庆 (0.3-0.6 万 DWT)	47.9	60.7↑
江阴-马鞍山 (0.6-1 万 DWT)	10.2	9.7↓	镇江-武汉 (1-2 万 DWT)	12.1	12.8↑
镇江-马鞍山 (0.6-1 万 DWT)	8.2	8.2→	镇江-黄石 (0.6-1 万 DWT)	10.3	12.0↑
南京-武汉 (0.6-1 万 DWT)	17.0	18.1↑	池州-马鞍山 (0.3-0.6 万 DWT)	8.2	8.2→

备注：典型航线运价取自当月不同公司报送该航线运价的几何平均值。